

Klenoty

1. Drahé kovy

- za drahé kovy jsou považovány – Au, Ag, Pt, Ir, Rh

- na výrobu šperků se užívají slitiny drahých kovů

Důvod - ryzí drahý kov je nevhodný pro zpracování na šperky – je příliš měkký.

Sléváním se upravuje – tvrdost, barva, zvyšuje se odolnost kovu vůči škodlivým vlivům a současně lze získat slitiny o různé ryzosti – tzn. o různé ceně.

- barvy zlatých slitin – žluté zlato, červené zlato, bílé zlato

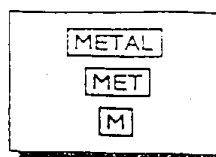
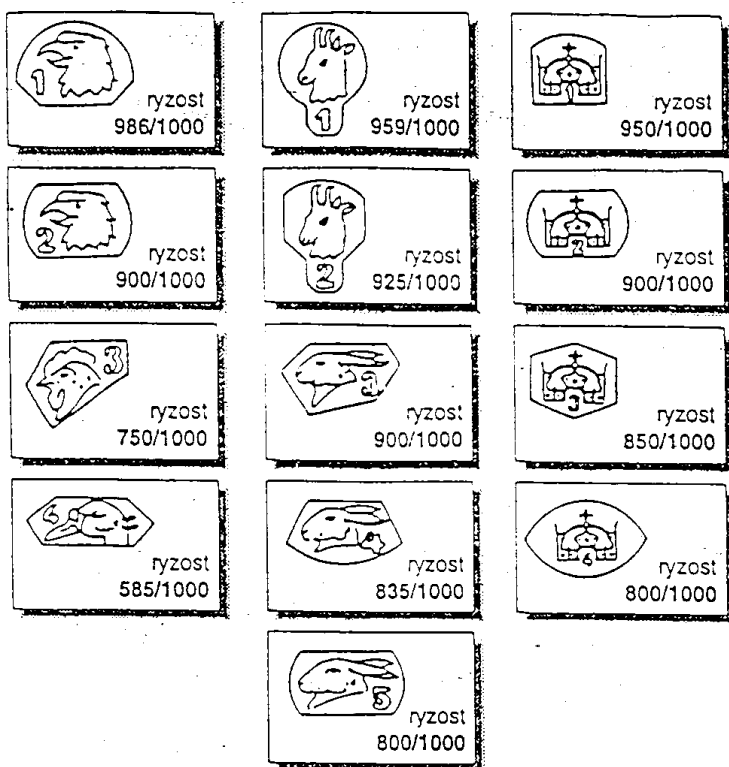


- RYZOST** = obsah drahého kovu ve slitině, udává se v tisícinách a u zlata také v karátech (kt)
- ryzosti, které mohou být prodávány a vyráběny v ČR, jsou stanoveny Puncovním zákonem a jsou uvedeny v tabulce puncovních značek, která musí být vyvěšena na každé prodejně

Označování zboží z drahých kovů

PUNC = značka shody, potvrzuje, že výrobek má uváděnou ryzost.

- puncy se liší symbolem, tvarem a číslicí! Mají skryté znaky jako ochranu před falzifikací!
- puncovní značky pro jednotlivé drahé kovy musí být vyvěšeny v každé prodejně
- všechny výrobky z drahých kovů uváděné na trh musí být ověřeny Puncovním úřadem, tím za ryzost prodáváného zboží ručí v ČR stát!



Puncy pro zlato obsahují symboły ptáků! (orlice, kohout, labuť)

Puncy pro stříbro obsahují symboły čtyřnohých zvířat (kamzík, zajíc)

Puncy pro platinu obsahují symbol svatováclavské koruny.

Pozlacené a postříbřené zboží, které není celé z drahého kovu – symbol M.

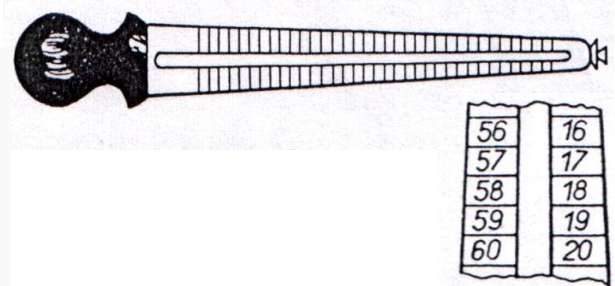
- ryzosti zlata užívané na šperky – 14 karátů, 18 karátů
- ryzosti zlata užívané na medaile a mince – 18 kt a 24 kt (ryzí zlato)
- černání slitin drahých kovů - příčinou je obsah Ag ve slitinách, reakcí Ag se sírou vzniká sloučenina, která působením světla černá (zdrojem síry může být SO₂ v ovzduší, pokožka, lepenky, pryž). Odstraňuje se čističem zlata a stříbra – tekutý nebo vata (Auron).



Určete:

Pro prodej šperků je nutné mít základní měřidla:

- **kroužkovou míru** – měří velikost prstu
- **válečkovou míru** – měří velikost prstenu
- **metr** – měříme délku řetízků



56	16
57	17
58	18
59	19
60	20



2. Drahé kameny

- za nejcennější jsou považovány – **diamant, rubín, safír, smaragd a perla**
- kromě **přírodních drahých kamenů se užívají i syntetické** – jsou **levné** a kromě šperkařství se užívají i v **elektrotechnice nebo k řezání a broušení kovů či skla**
- kameny se **brousí pro zlepšení vzhledu (lesk, barva)**
- dělí se na **kameny organické** - vytvořené: živočichy - např. nebo rostlinami -
- **kameny anorganické** = minerály - např.

Přírodní kameny typické pro ČR:

Český granát – tmavě červený kámen, do šperků se **zasazuje ve skupinách**, výskyt -

Vltavín – meteoritické sklo, zelená barva, **zasazuje se nebroušený** – **důležitý je přírodní tvar, nebo rytý**

Výskyt -

Achát – proužkovaný různobarevný kámen, **řeže se na plátky, aby vynikla kresba**, výskyt -

Diamanty a perly se vždy prodávají s certifikátem, který osvědčuje jejich kvalitu.



1. Které kovy zařadíte mezi drahé kovy?
2. Který z drahých kovů je nejcennější?
3. Na zlatém prstenu je vyražen údaj 18 kt, co znamená?
4. Které ryzosti zlata se užívají v ČR pro výrobu šperků?
5. Vysvětlíte význam puncu na výrobku!
6. Jaké symboly obsahují české puncy pro zlato a stříbro?
7. Jaké barvy zlatých slitin se kombinují ve špercích?
8. Co doporučíte k odstranění černání stříbrných a zlatých slitin?
9. Uveďte příklady nejcennějších přírodních drahých kamenů!
10. Proč se v klenotnictví užívají syntetické kameny?
11. Které přírodní kameny jsou typické pro ČR?