

NÁBYTEK

Nábytek patří do kategorie bytového zařízení.

Požadavky na nábytek: **ergonomický, funkční, estetický, hygienický, udržovatelný, životnost**

Ergonomický =



Dělení nábytku:

- dle **ZPŮSOBU VÝROBY** – sériová výroba a zakázková výroba
- dle **ZÁKLADNÍHO MATERIÁLU**
 - a) z masivního dřeva – masiv smrk masiv, dub masiv ...
 - b) z dřevařských polotovarů -
 - c) z jiných materiálů, např. plast, sklo, kov, textil apod. ...
- dle **ZPRACOVÁNÍ DŘEVA**
 - a) z rovného dřeva – nařezané rovné díly
 - b) z **ohýbaného dřeva** – dřevo se napařuje a tvaruje, **po vychladnutí drží daný tvar**, např. židle **Thonetka**
- dle **PROSTORŮ, ve kterých bude užíván** – bytový, kancelářský, školní, zahradní a terasový ...
- dle **FUNKCE** – sedací, lůžkový, stolový, úložný ...
- dle **ZPŮSOBU PRODEJE** – solitér, souprava, modul (soubor), stavebnice ...



Materiály používané na výrobu nábytku

- **DŘEVO** – masiv - z dřevin mírného pásu nebo exotických
- **VELKOPLOŠNÉ DESKY** – překližky, dřevotřísky, dýhy, dřevovláknité desky, ...
- **KOVY** – ocel, hliník
- **TEXTIL** – mikroplýš, gobelín, žinylka, plátno, alcantara apod., jako potahové látky mají často **nešpinavou úpravu, která brání hloubkovému znečištění**, dále slouží jako výplňkové textilie (juta, kopřivové tkaniny, duté vlákno, pryžkokos apod.)
- **SKLO** – **bezpečnostní tvrzené sklo** (vitríny, desky stolu, apod.), irisované sklo (omezuje průhlednost)
- **PLASTY** – slouží k laminování, na spojovací díly, úchytky, výplně nábytku (PUR pěna, pěnový PS..), nábytek
- **SPOJOVACÍ MATERIÁLY** – vruty, kolíčky, svorky, zámkové spoje
- **KOREK** – kůra z korkového dubu, rekonstituované korky (znovuobnovené)
- **KERAMIKA** – desky stolů
- **USEŇ** – velur a nubuk, lícové usně, eko usně (plastové usně) a koženky
- materiály vhodné na ohýbání – **bambus, ratan, proutí** ...



Výroba nábytku

Podle způsobu výroby se dělí na **zakázkový (originály) a sériový (průmyslová výroba)**.

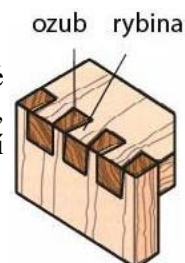
PŘÍPRAVA ZÁKLADNÍHO MATERIÁLU

Hlavní je tzv. **vysoušení dřeva na vhodnou vlhkost** (ta se liší podle typu dřeva, většinou do 10%).

Důvod: vlhkostí mění dřevo své rozměry, tvar, případně praská, vlhkost má vliv na pevnost a trvanlivost dřeva.

VÝROBA KONSTRUKČNÍCH PRVKŮ

Vyrábí se díly a spoje - řežou se, hoblují, frézují, formátují se (upravují se na potřebné přesné rozměry) apod. Také se připravují konstrukční spoje, jako jsou čepy, ozuby, drážky, pera, vlysy, kolíčkování, spojovací kování (šrouby s válečkem, spojovací šrouby) a popřípadě se připevňují do připravených zformátovaných dílů.



POVRCHOVÁ ÚPRAVA

Dodává estetický vzhled a usnadňuje údržbu. Užívá se:

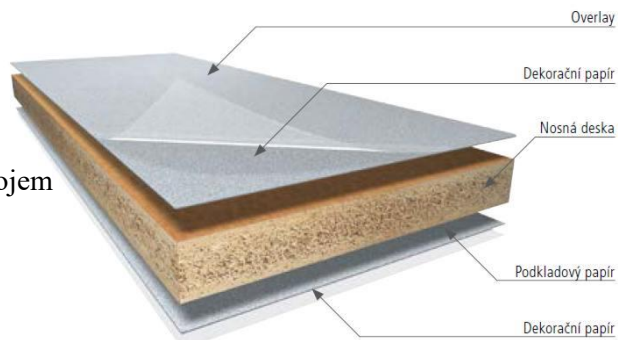
Laminace – dýhami, **foliemi se vzorem**

Lakování, moření – zvýrazňují texturu dřeva

Olejoání – zvýrazní texturu dřeva, chrání nábytek, estetický dojem

Nástřik emailem - vysoký lesk, mat, polomat

Leštění - pouze vyhlazené dřevo

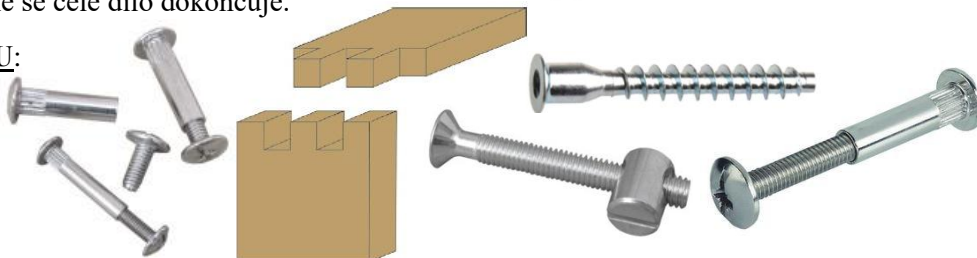


MONTÁŽ

Jednotlivé díly se spojují a ručně se celé dílo dokončuje.

TYPY MONTÁŽÍ NÁBYTKU:

- lepená
- suchá – pomocí kování
- pevně vázaná - ozuby



Dřevo

Rozdělení dřevin:

DŘEVINY MÍRNÉHO PÁSMA

- Jehličnany – **měkké** (smrk, jedle, borovice, modřín) a **tvrdé** (tis, jalovec)
- Listnaté – **měkké** (lípa, topol, vrba, osika, olše) a **tvrdé** (ořech, třešeň, švestka, dub, buk, jasan, javor, jilm)

DŘEVINY EXOTICKÉ

Vysoká tvrdost ve srovnání s dřevinami mírného pásu - **mahagon, eben, palisandr, teak, zebrano, wenge**



SUBFOSILNÍ DŘEVO

Polo zkamenělé dřevo - z potopených lodí např. (moře), kmeny z říčních koryt (bahnité nánosy).

Velice tvrdé, drahé (malé množství), velmi tmavé, považuje se za opravdovou raritu, setkáváme se hlavně se subfosilním dubem.

Ostatní přírodní materiály vhodné pro nábytkářské využití:

bambus (stéblo je duté), ratan (liánovitá palma), proutí (vrbové), korek (kůra z korkového dubu)



NÁBYTKÁŘSKÉ MATERIÁLY - dřevo, polotovary

MASIV = masivní dřevo

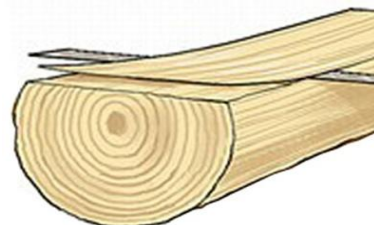
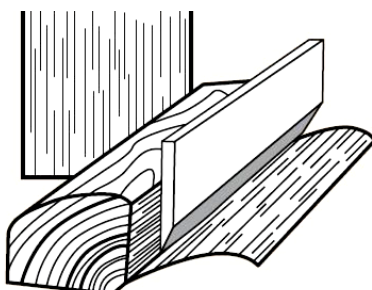
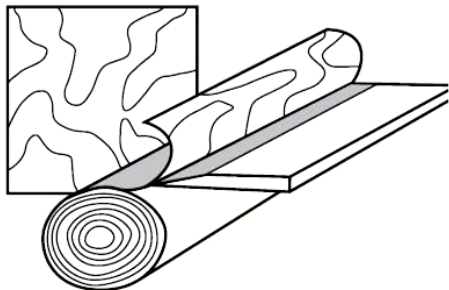
přírodní materiál, z pravého surového kusu dřeva, žádná náhražka, žádné příměsi. Dřeviny mírného pásma poskytují dřevo **měkké** (smrk, jasan, borovice ...) a **tvrdé** (buk, dub, javor ...).

Měkký masiv je levnější než tvrdý, protože je dostupnější, tvrdý masiv je odolnější, jak proti klimatickým změnám, tak proti mechanickému poškození a celkově je pevnější a tvrdší (také těžší).

Protože je masivní dřevo dražší surovina, nahrazuje se různými polotovary.

DÝHY

Tenké plátky (vrstvy) dřeva, získávají se loupáním nebo krájením napařeného dřeva. Užívají se přímo pro výrobu polotovarů nebo jako dekorační vrchní vrstva na nábytku z polotovarů či masivu.



PŘEKLIŽKY

Lepené desky - vznikají slepením lichého počtu dých pryskyřicemi, směr vláken v dýchách musí být navzájem kolmý, aby byly desky stabilní, neohýbaly se. Překližky jsou lehké a mají vysokou nosnost.

Jakost překližek se označuje 2 čísly – jakost první dýhy (krycí) a jakost spodní dýhy (např. 1-1, 1-2 ...).

Rozlišují se IF (vhodné do interiéru) a AW (vhodné do exteriéru), podle odolnosti vůči vlhkosti.

Pojem MULTIPLEX označuje překližky s tloušťkou nad 12 mm (stolky, úložný nábytek apod.)



DŘEVOTŘÍSKOVÉ DESKY - DTD

Vyrábí se lisováním třísek a jejich slepováním formaldehydovými pryskyřicemi, povrch se pak zušlechťuje dýhou nebo laminováním. Vyrábí se 1, 3, a 5 vrstvé nebo desky s různou hustotou.

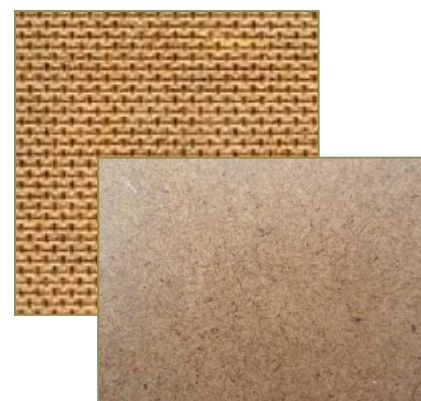
Způsob konstrukce má vliv na vlastnosti DTD - velká nosnost, mohou se váhou deformovat. Mohou uvolňovat formaldehyd (karcinogenní), proto se rozdělují do emisních tříd, podle množství, které uvolňují (množství uvolněného formaldehydu/24 hodin). Tyto třídy se značí E1, E2, E3 - E1 je nejméně riziková. Riziko uvolňování formaldehydu: změny na kůži, astma, alergie ...



DŘEVOVLÁKNITÉ DESKY - HDF, MDF

Vyrábí se lisováním směsi dřevních vláken s lepidlem - za sucha nebo za mokra. Rozdělují se na:

- tvrdé desky (HDF) – SOLOLIT, SOLOLAK, SMRKOLIT – jedna strana je hladká a druhá drsná, použití na zadní panely skříní, dna zásuvek
- měkké desky – HOBRA
- desky MDF - mají střední hustotu, výhodou těchto desek je hladký řez, lehké frézování, snadné spojení vruty, ty v nich pevně a trvale drží, použití na vrchní desky a bočnice skříněk, dvířka ...



VOŠTINOVÉ DESKY

Jsou to duté vrstvené desky s mřížkovým jádrem. Mají vysokou nosnost, ale jsou poměrně lehké. Používají se hlavně do policových systémů (pro svoji lehkost – duté, uvnitř jen mřížka), ale vypadají masivně, jinak stoly, dveře, skřínky ...

