

BYTOVÉ TEXTILIE

Tato sortimentní skupina textilních výrobků se člení do 5 sortimentních podskupin podle svého použití v interiéru:

1. koberce a podlahové textilie
2. záclonoviny
3. nábytkové textilie (potahové tkaniny)
4. dekorační textilie
5. podlahové krytiny

KOBERCE A PODLAHOVÉ TEXTILIE

Koberce

- **jsou textilie se zpevněnými okraji a se stanoveným rozměrem vyjádřeným v cm** (např. 200 x 300 cm)
- **prodávají se na kusy**
- materiály na výrobu:
 - a) na **vaznou část koberců** se užívají přírodní vlákna - len, konopí, juta, kokosové vlákno ...
 - b) na **výplňkové osnovy** se užívá papírová příze (motouz), juta ...
 - c) na **lícovou stranu** se užívá **vlněná příze, POP, mercerovaná bavlna, PES, PAD nebo viskóзовý kabílek ...**



Podlahové textilie

- **jsou textilie bez zpevněných okrajů, které jsou určeny k pokládání od stěny ke stěně**
- **prodávají se jako metráž, rozhodujícím rozměrem je šířka**
- pruhy lze řezat a vzájemně spojovat
- zakončení u stěn se provádí pomocí kobercových zakončovacích lišt
- **materiály na výrobu: PAD, POP, PES nebo PAN kabílek, případně vlasec**



Požadavky na koberce a podlahové textilie

- **stálobarevnost** = odolnost vůči světlu
- **odolnost v oděru** = dlouhá životnost
- **vysoká relaxační schopnost u vlasových a smyčkových výrobků** (tzn. malé sešlapání smyček a vlasu)
- **nízká špinivost** (Scotchgardová úprava)
- **snadná údržba** = čištění mokrou nebo suchou cestou, šamponováním
- **rozměrová stálost** (během užívání i po čištění)

KOBERCE

Rozdělují se podle způsobu výroby na **tkané, vázané, všívané potištěné a odměřené**.

Tkané koberce

1. Ručně tkané koberce

jsou velmi dekorativní orientální koberce, jsou to plošné tkaniny **bez vlasu s pestrými vzory**. **Vzor je oboustranný!**
např. **KELIM** (geometrické balkánské vzory, vlněný)

Výroba: útkové nitě se protáhnou v rámu napnutými osnovními nitěmi a přitlačí se hřebem. **Vzor se tvoří útkovými nitěmi.**

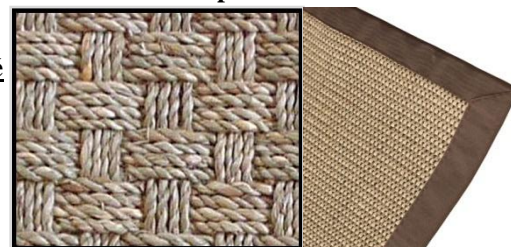


2. Strojně tkané koberce = mechanicky tkané koberce - dělí se dle vzhledu na:

- a) **Koberce bez vlasu** - jsou plošné textilie vznikající **jednoduchými vazebnými technikami** nebo **prutovou technikou**

HLADKÉ TKANÉ KOBERCE

- jsou jednoduché tkaniny v plátňové nebo keprové vazbě - **jsou oboustranné**
- jsou vhodné na chodby, schodiště, verandy
- užívána vlákna - **sisal, kokosové vlákno, juta**
- např. jutový **TAPESTRIN** (pruhový vzor), **kokosový běhoun** (přírodní nebo červený, keprová vazba), **sisalový běhoun** (přírodní nebo barvený)

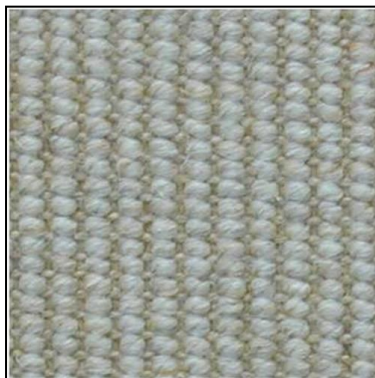
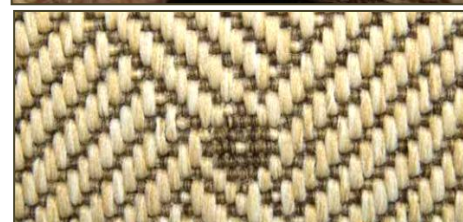
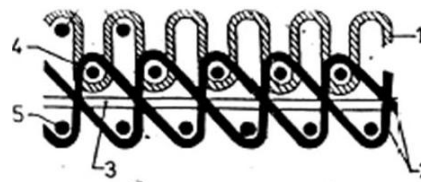


PRUTOVÉ KOBERCE BUKLÉ

- jsou **jednolicové tkaniny se zrnitým povrchem vyrobené prutovou technikou**
- na líci mají **šikmé pruhy** ze smyček vlasové osnovy
- **název odvozen od francouzského "buclé" = smyčka, kroužek**

výroba:

Kromě základní osnovy (**vazné**) mají koberce buklé ještě o jednu osnovu více - tzv. **vlasovou osnovu**. Při tkaní se společně s útkem zatkáávají ocelové pruty, které tvoří z nití vlasové osnovy smyčky. Po vytažení prutů zůstanou na povrchu koberce uzavřené smyčky z chlupové příze. **Větší tloušťky koberce se dosahuje použitím další osnovy - tzv. výplňkové osnovy**. Obdobný vzhled jako buklé koberce mají **TAPESTRY**, jejichž vyšší smyčky tvoří řádky.



b) Vlasové koberce - jsou **jednolicové tkaniny s vlasem**, který lze získat:

- **dvouplyšovou technikou**
- **žinylkovou technikou**
- **prutovou technikou - velur, frizé**

DVOUPLYŠOVÉ KOBERCE - dvojmo tkané, současně se vyrábějí 2 koberce

- koberce jsou **velmi husté a jemné**
- vzory jsou **orientální, květinové nebo moderní a jsou zřetelné i na rubu**
- **koberce nejsou vhodné pro velké namáhání, jemný vlas se sešlape**

Výroba: Dva koberce se tkají nad sebou lícem k sobě. Jsou spojeny vlasovými osnovními přízemi, které procházejí oběma koberci. Mezi koberci vzniká napnutá soustava nití, která se prořízne.

Koberec se tká ze 3 osnov - **vazbové (základní), vlasové, výplňkové**

ŽINYLKOVÉ KOBERCE - tzv. žinylková nebo-li axminsterská technika

vlas je tvořen žinylkovým útkem (žinylkou). Jsou to hladce tkané koberce se žinylkovými přízemi v útku, které jim dodávají velurový vzhled!

Výroba: Probíhá ve **2 fázích**. Nejprve se utká perlinkovou (obtáčecí) vazbou předdíllo, které se rozřeže na **chlupaté housenkovité útky (žinylky)**. Z nich se tká **jednoduchou vazbou** pestrý vzor s nepřesně ohraničenými ornamenty.

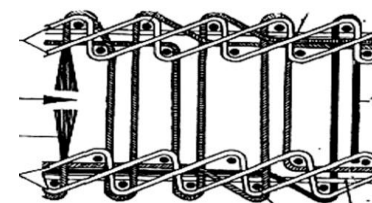
VELUROVÉ KOBERCE - tzv. plyšové - mají 3-8 mm **řezaný vlas na líci**.

Název odvozen od francouzského "velours" = **samet**, jsou to **jednolicové osnovní plyše!**

Výroba: Při tkaní se společně s útkem zatkáávají řezací pruty. Při vytažení prutů se vzniklé smyčky rozříznou na osnovní plyš! Tká se ze 3 osnov - **základní, výplňkové a vlasové**.

FRIZÉ KOBERCE PRUTOVÉ - jsou **jednolicové koberce** na jejichž líci se **střídají plochy smyček s plochami řezaného vlasu** (rozříznutými smyčkami)

Název odvozen od francouzského "frisé" = **kudrnatý**.



Hotové tkané koberce se upravují - postřihováním líce, česáním líce, preparováním a vyztužováním rubu.

Vázané koberce

Doplňují vzhled interiéru. Velmi dekorativní jsou nástěnné koberce.

Původní klasické orientální koberce se vyrábí v Malé Asii - Turecku, na Kavkaze, v Turkestánu, v Persii (Irán), v Afghánistánu dále pak v **Indii, Číně, Nepálu**

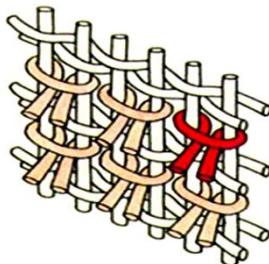
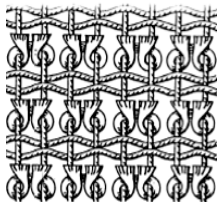
Napodobeniny klasických orientálních koberců se vyrábí v Indii, Pákistánu, severní Africe, Balkánském poloostrově ..

Výroba:

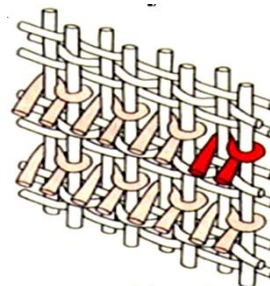
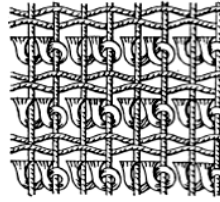
Na **osnovní příze napnuté na kobercovém stavu se ručně vyvazují uzlíky** z krátkých mykaných nebo česaných vlněných přízí nebo z hedvábných nití. Volné konce vyvázaných uzlíků vytváří vlas koberce a současně i vzor. Za každou řadou uzlíků se zatká útková nit, kterou se uzly upevní. Užívají se 2 druhy uzlů



turecký uzel (ghordes)



perský uzel (senneh)



Materiál:

- **ovčí a velbloudí vlna, koží srst**

Výhoda vlny - nízká špinivost (bez statické elektřiny), hřejivost, příjemný došlap - nízkou špinivost mají pouze vlny masné, z horských ovcí

- **hedvábí**

Výhoda - vysoká hustota, jemnost, láme světlo díky tvaru vlákna, při hoření tvoří škvarek - rozpoznání od mercerované Ba

- **bavlna (mercerovaná)** - nižší cena i životnost

Označení koberců

podle místa vzniku - města, regionu, kmene, např. Smyrna, Buchar, Kirman, Kešan, Melas ...

Barvy koberců - typické pro danou oblast (přírodní)

Rozdělení orientálních vázaných koberců:

- podle původu

koberce kočovníků, selské a vesnické koberce, koberce z manufakturní výroby

- podle vzoru

koberce s geometrickým vzorem, s květinovým vzorem, s moderním dezénem

- podle kompozice

modlitební koberce, koberce s medailonem, koberce s průběžným vzorem, koberce s bordurou.... **GABEH - jediné obsahují motivy lidí a zvířat!**

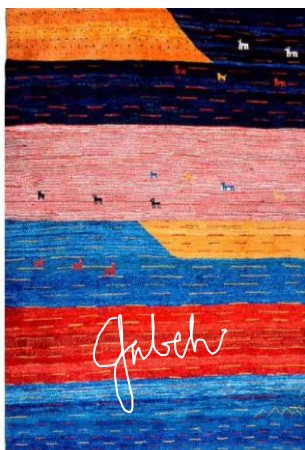


Koberce se liší hustotou uzlíků na 1 m² - 16 000/m² (vlněné) až 1 000 000/m² (hedvábné)

Cena závisí na použitém materiálu, hustotě (počtu uzlů) a pracnosti vzoru!

Ke každému prodávanému koberci získává spotřebitel **certifikát - zaručující původ a jakost!**

Zkouška jakosti koberce - třením rukou - kvalitní pouští vlákna pouze nepatrně!



Levnější variantou výroby orientálních koberců je nastřelování přízí do tkaniny!

Pozor nezaměňovat pravé vázané orientální koberce s orientálně vzorovanými velurovými koberci a všívanými potištěnými koberci, jejichž cena je mnohonásobně nižší!

Všívané potištěné odměřené koberce

Např. typ KESCHAN (výrobce Intex Liberec). Vyrábí se stejně jako všívané textilie s řezaným vlasem. Pás podlahové textilie se řeže na potřebné rozměry, barevně se potiskuje a **okraje se zpevňují obšitím**. Tím se získá koberec stanoveného rozměru.

Rub se upravuje připojením druhé krycí textilie. Nejčastěji se vzorují orientálními vzory nebo moderními dezény.

Materiál na výrobu: PES kabílek, PAD kabílek ...

Výhoda - nízká cena!

PODLAHOVÉ TEXTILIE

Dělí se dle způsobu výroby na - všívané podlahové textilie
- vpichované podlahové textilie
- chemicky spojené podlahové textilie

a) VŠÍVANÉ PODLAHOVÉ TEXTILIE

Vyrábí se **všíváním vlasové příze (kabítku, vlasce) do hotové podkladové textilie**. Podklad je propichován jehlami s navlečenou přízí, která je na druhé straně zachycena háčkem. Tím při návratu jehly vzniká smyčka.

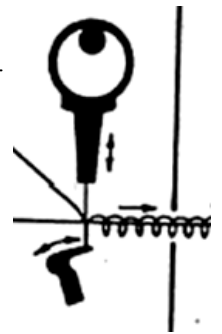
Podkladová textilie - (všívací) většinou jutová nebo PAD tkanina v plátnové nebo keprové vazbě.

Užívá se i POP roundo.

Stabilita smyčky v podkladu se zajišťuje nanesením pojiva na rub textilie - tzv. **zatření latexem**.

Pak následuje **další úprava rubu všívané textilie**:

- **připojením druhé textilie** (jutové, PAD)
- **připojením PUR pěny** (měkký nášlap)
- **nanesením tuhého gelu**
- **nanesením vrstvy latexu**



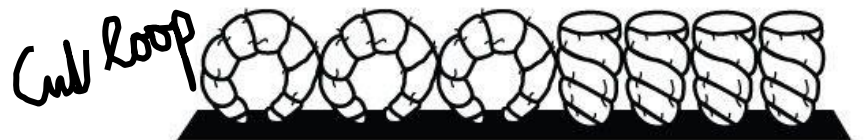
Líc všívané textilie může být tvořen - smyčkami, řezaným vlasem (vzniká rozřezáním smyček)

Podle vzhledu líce se všívané textilie dělí na:

- **smyčkové**
- **vlasové**
- **kombinované**

Materiály na líc: PAD kabílek nebo příze ze stříže, POP, PES, PAN, Teflonová příze

Výhody syntetických vláken - malý oděr, snadná barvitelnost, vysoká relaxační schopnost

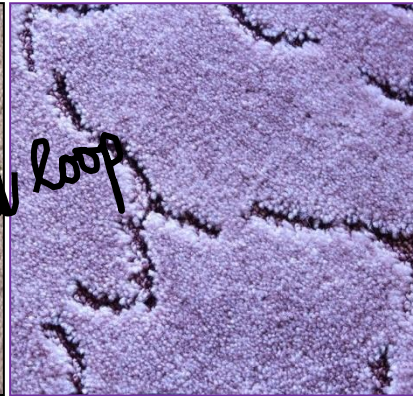




řez smyčkový koberec



řez berberským kobercem

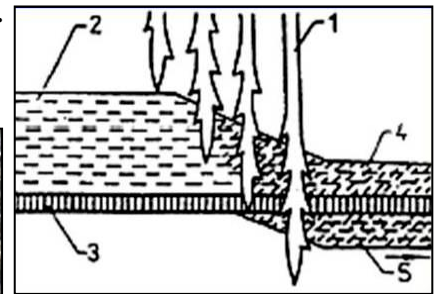


b) VPICHOVANÉ PODLAHOVÉ TEXTILIE

Vlákna jednotlivých typů roun se **vzájemně spojují vpichováním tvarovaných jehel**. Vlákna rouna jsou jehlou zanášena do nosné textilie, **proplétají se s ní a tím se tyto vrstvy vzájemně spojují**.

Vpichovanou textilií tvoří 3 vrstvy:

- nášlapové rouno (POP, PES, PAD)
- nosná textilie (juta, Ba, plast. fólie)
- rubová vrstva (latex, termoplasty..)



c) CHEMICKY POJENÉ PODLAHOVÉ TEXTILIE

Vyrábí se přilepením kobercové příze na podkladovou tkaninu. Podle způsobu přilepení příze se dělí na:

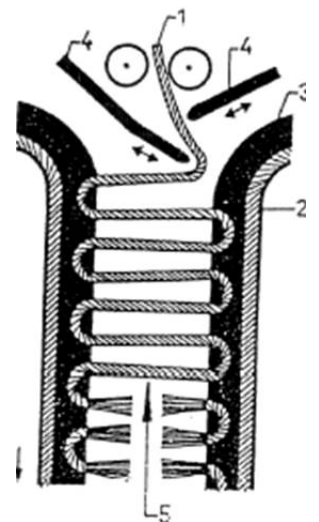
- jednoduché lepené textilie
- velurové lepené textilie
- vločkové textilie

JEDNODUCHÉ lepené podlahové textilie

Vyrábí se nalepováním **rovnoběžně pokládaných silných přízí na podkladovou tkaninu**. Hustě nalepené příze tak tvoří délku plošné textilie. Podklad tvoří většinou jutová tkanina a pojivem je kaučuk. Jedná se o velmi levný druh podlahové textilie vhodný do chodeb.

VELUROVÉ LEPENÉ podlahové textilie

Mají jemný jednobarevný vlasový povrch. Vyrábí se **střídavým vtačováním vlasové příze do 2 podkladových tkanin opatřených vrstvou pojiva**. Tkaniny jsou vedeny souběžně ve vzdálenosti asi 15 mm. Po vulkanizaci ve vyhřívání komoře pojivo ztvrdne a vzniká dvojité podlahové textilie se rozřeže obdobně jako u výroby koberců dvouplyšovou technikou. Při výrobě tak současně vzniknou 2 podlahové textilie velurového typu obrácené vlasem k sobě.



ELEKTROSTATICKY VLOČKOVANÉ podlahové textilie

Vyrábí se nalepováním jemných vloček (synt. vláken o délce až 12 mm) na podkladovou tkaninu. Podkladová tkanina opatřená vrstvou kaučuku prochází elektrostátním polem mezi 2 elektrodami. Z kladně nabitých síťových elektrod se sypou vločky (vlákna), která jsou přitahována záporně nabitou elektrodou. Díky působení el. pole se vločky zapichují kolmo do vrstvy

kaučuku. Tkanina s vločkami prochází vyhřívanou vulkanizační komorou, kde dochází k zafixování vloček do podkladu vytvrzením kaučukového lepidla. Rub textilie se upravuje obdobně jako u všiváných textilií. Vločkové podlahové textilie jsou jednobarevné nebo melírované!

Kladení podlahových textilií

Pro zajištění životnosti podlahových textilií je nutnou podmínkou správná celoplošná fixace.

Fixace zabraňuje deformaci textilie a tím i poškození podkladu. Zaručuje estetický vzhled spojů a zakončení podlahové textilie.

Způsoby kladení podlahových textilií:

- 1) lepením na podklad** - beton, krytina, mazanina ..
- 2) lepením na kobercovou pásku** - oboustranná lepicí fólie z PP, která umožňuje zachovat původní podkladové materiály bez trvalého poškození - např. parkety, mramor, teraco, žulu - vrchní lepicí vrstva.
- 3) pomocí napínacích lišt (tzv. americký způsob)** - zaručuje měkký nášlap, protože se pod textilií pokládá vrstva molitanu. Textilie je vypínacími lištami napnutá těsně nad vrstvou molitanu, zvýší se i tepelná izolace.
- 4) položením na podkladový kobercový papír** - vhodné pro textilie s rubem z PUR pěny, u kterých hrozí spečení s podkladem (textilie s PUR pěnou se nelepí, protože při odtrhávání zůstává část pěny na podkladu)



Spojování pruhů textilií:

textilní nebo plastovou samolepicí páskou jednostrannou nebo oboustrannou. Při spojování pruhů je třeba brát ohled na směr vlasu v pružích!

Poradenství při prodeji

1) Prvky zajišťující odolnost vůči zátěži

- výška vlasu na líci** - má vliv na odolnost vůči zátěži, **nižší vlas je vhodný pro vyšší zátěž**, neboť se rychle viditelně nesešlape.
- druh vlákna na líci** - PAD, POP, PES, PAN (nejméně odolné)
- úprava vlákna na líci** - **kabílek, vlasec, příze ze stříže** - smyčka, velur, frizé, twist, saxon ..
U přízi je důležitý **počet zákrutů na 1 metr délky**, neboť má vliv na **pevnost a pružnost příze**.
Příze a kabílky s vyšším počtem zákrutů mají větší relaxační schopnost, tzn. že jsou schopny se po sešlápnutí narovnat a vrátit do původní polohy. Jsou **vhodné pro vyšší zátěž!**
- hustota vlasu (smyčky) na m²** - **hustší textilie je vhodná pro vyšší zátěž**
Vyjadřuje se pomocí - **počtu smyček (smyčkové) nebo svazků z vláken nebo přízi (velurové, twisty, saxony) na m²**.
Za husté se považují textilie s více než:
200 000 svazků vláken nebo přízi na m² a s více než 15 000 smyčkami na m² (až 50 000 na m²).
Hustota se vyjadřuje i pomocí **hmotnosti vlasu v gramech na m²**
- jemnost příze** - vyjadřuje se v **tex (tex = hmotnost 1000 m příze vyjádřená v gramech)**
Čím tlustší je příze, tím je jednotka tex větší. **Textilie s jemným vlasem jsou vhodné pouze do klidových prostor (snadno se sešlapou)!**

2) Prvky ovlivňující údržbu textilie

- typ podkladové textilie** - PAD tkanina, jutová tkanina, syntetická juta, POP tkanina ..
Má vliv na - **rozměrovou stálost podlahové textilie (roztažnost, srážlivost)**
- **vhodný způsob čištění podlahové textilie** (mokré praní, šamponování, chemické čištění ..)
- úprava rubu podlahové textilie** - druhá podkladová tkanina (juta, synt. juta, PAD), PUR pěna, latexový zátěr, tuhý gel
Úprava rubu má vliv na - **způsob kladení textilie, způsob čištění, rozměrovou stálost textilie, životnost podkladu (chrání podkladovou textilií před prošlapáním)**
Např. **juta práší (rozpadá se) a nenesne mokré praní roztokem tenzidů, protože se sráží a textilie se zvlní.**

primární
podkladovka



nosná tkanina

sekundární
podkladovka

3) Hořlavost

- vyžaduje se **atest na nehořlavost**
- zkouškou v akreditované státní zkušebně se stanoví **index šíření plamene - i** (vyjadřuje se v mm/min)
- **index i nesmí být větší než 100**
- textilie, které vyhoví stanovenému požadavku se mohou označovat symbolem "**nehořlavý**" (**přeškrtnutý plamen**) a jsou vhodné do veřejných prostor, hotelů, bytů, kanceláří ..
- rozlišují se textilie - snadno vznětlivé - F_{fl}
 - středně vznětlivé - D_{fl} až B_{fl}
 - těžko vznětlivé = nehořlavé - $A1_{fl}$ a $A2_{fl}$



$A2_{fl}$



4) Šíře podlahové textilie

od 100 cm do 500 cm

5) Certifikát EMPA

zaručuje ověření shody s platnými normami **nezávislou třetí osobou a tím je dokladem jakosti výrobku**

Třídy komfortu - jsou vyjádřením jakosti

Hodnotí se nášlap, životnost, izolační schopnost, Odolnost vůči změnám, čištění

Třída komfortu



LC 1



LC 2



LC 3



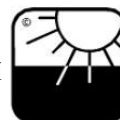
LC 4



LC 5

6) Speciální úpravy podlahové textilie

- **ANTISTATICKÁ ÚPRAVA** - textilie **nezpůsobuje vznik statické elektřiny**, neboť obsahuje ve struktuře **kovová vlákna**. Je vhodná do počítačových prostor ..
- **UV filtr na vlasu** - zabraňuje **vyblednutí barev** vlivem světelného záření
- **TLUMIVÁ ÚPRAVA** (zvýšené pohlcování zvuku) - textilie je vhodná pro hlučné prostory, izoluje zvukově i tepelně
- **SCOTCHGARD** - **nešpinivá úprava** - vlas textilie je **potažen ochrannou vrstvou syntetické pryskyřice**, která zabraňuje hlubokému znečištění vlákna. Barevné skvrny s snadno odstraní pouhým vyfřením, neboť nedochází k obarvení vlastního vlákna!
- **OMEZENÁ ROZTAŽNOST, OKRAJE SE NETŘEPÍ**



VYSOKÁ RELAXAČNÍ SCHOPNOST



VHODNÉ PRO PODLAHOVÉ VYTÁPĚNÍ - podkladovka ani vlas vlivem tepla rychle nestárne



VHODNÉ PRO POKLÁDKU NA CHODIŠTI - podkladovka se neláme



VHODNÉ PRO VLHKÉ PROSTŘEDÍ
podkladovka i lícová vrstva rychle prosychají a nezadržují vlhkost



Odolná proti skluzu Není odolná proti skluzu

ODOLNOST PROTI SKLUZU

UVOLŇOVÁNÍ LÁTEK OVLIVŇUJÍCÍCH ZDRAVÍ

EKOLOGICKÁ KRITÉRIA



Množství emisí těžkých látek



Emise formaldehydu



Omezování chemických látek

Údaje, které mají být spotřebiteli k dispozici při prodeji:

- popis výrobku - označení zboží, název firmy, země výroby
- stupeň zátěže - pro jaké namáhání je vhodná**
- charakteristika - technika výroby, druh vlákna na líci, podklad, úprava rubu, tex nebo hmotnost vlákna na m²
- rozsah použití - doporučení, pro jaké prostředí je vhodná**
odolnost vůči fyzikálním, chemickým, biologickým vlivům
- návod na údržbu a čištění
- hořlavost
- pokyny pro pokládání
- dežén - melír, ornamentální melír, jednobarevné, žíhané, potisk

Domácí prostory



Komerční prostory



Průmyslové prostory



Obchodní třídění

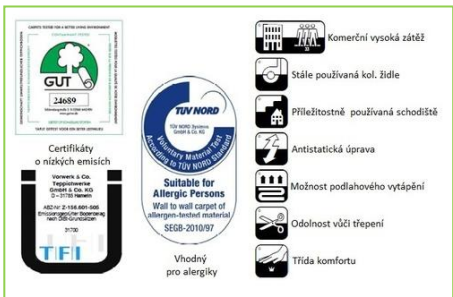
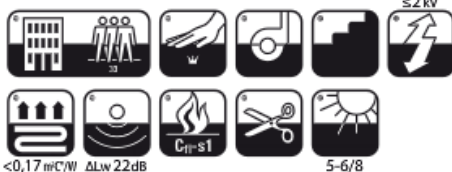
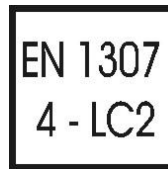
- bytové
- zátěžové
- čistící zóny
- běhouny
- umělé trávničky



Symbole pro označování vhodného použití podlahových textilií

Každá podlahová textilie pro celoplošné pokrývání podlah musí být při prodeji označena symboly. Za správné a úplné označení odpovídá ve vztahu k prodejci výrobce nebo dovozce, ale při vystavování zboží na prodejně vždy pouze prodejce!

Označení musí být viditelné a čitelné! Minimální rozměry symbolů - 2 x 2 cm!





Stupeň 1
Nízký



Stupeň 2
Střední
21, 22, 23



Stupeň 3
Vysoký
31, 32, 33, 34



Stupeň 4
Zvláště vysoký
41, 42, 43



Bytová zátěž
středně vysoká



Komerční zátěž
nízká



Antistatická úprava



Třída reakce na oheň -
lehce zápalné



Odolnost proti skluzu



Možnost podlahového
vytápění



Příležitostně používaná
kolečková židle



Příležitostně
používaná schodiště



Třída komfortu



Útlum akustického
hluku



Útlum kročejového
hluku



Odolnost proti světlu



Množství emisí
těkavých látek



Omezování chemických
látek



Ekologická výroba



56776A11
www.gre-dis.info



Certifikace GUT pro
lepší životní prostředí



Komerční střední a bytová
vysoká zátěž



Stále používaná kol. židle



Stále používaná schodiště



Třída komfortu



Odolnost vůči třepení



Materiál vláknna



Odolnost vůči prachu



Třída hořavosti



Útlum akustického zvuku



Útlum kročejového zvuku



Možnost podlahového vytápění



Antistatická úprava



Vhodné do ložnice



Vhodné do obývacího



Vhodné do kanceláří



Emisní třída



Nová evropská chemická legislativa



Šetrné k životnímu prostředí



Certifikování dle ISO



Ekologická výroba

