

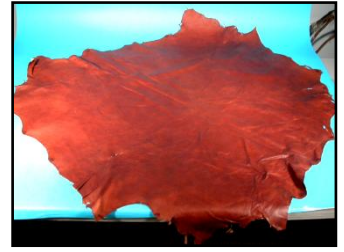
Materiály na výrobu obuvi

- useň, poroměry, pryž, plasty, textilie, (korek, dřevo - na podešve)



1) Useň

- složení kůže - pokožka, škára, podkožní vazivo
- získává se zpracováním nestálé **surové kůže**, která v čerstvém stavu obsahuje asi **70 % vody**
- **surová kůže - snadno hnije**, proto se musí **konzervovat** - solením, mokrosolením, sušením, chlazením
- **useň = koželužským postupem zpracovaná kůže - je vláčná, pevná, houževnatá, odolná vůči vodě**



- **koželužský postup zpracování surové kůže na useň zahrnuje:**

a) **výrobu holiny** - odstraní se srst, pokožka, podkožní vazivo - holina se řeže na **2 tenké plátky - svršek a štípenku**

b) **čínění** = pomocí **chemikálií se holina zahustí** - vzniklá **useň je pevná, houževnatá, odolá vůči vodě** podle použitých chemikálií se rozlišuje - chromočinění, třísločinění, zámišnictví a jirchářství

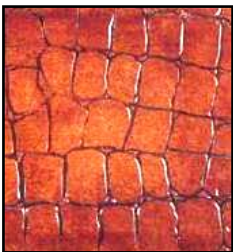
postup zpracování lze rozpoznat podle barvy usně:

chromočinění - třísločinění zámišnictví jirchářství.....

vlastnosti zámiše (semiše) -

c) **konečné úpravy usní** - barvení, napouštění tukem pro snížení propustnosti pro vodu, hlazení, dezénování ...

broušení usní - vzniká **velur (hrubší omak) nebo nubuk (jemnější omak)**



Nubuk

Zbroušený
líc i rub



Velur

Zbroušený rub



- **rozdělení usní**

podle **původu** - hovězí, teletiny, vepřovice, skopovice, kozinky, koniny, usně z hadů a ještěřů
podle **použití při výrobě** - na svršky obuvi, podšívky nebo spodní dílce



- **vlastnosti usňové obuvi** -

2) Pryž

• vyrábí se vulkanizací kaučuku - může být **syntetická nebo přírodní**

• **použití** - **celopryžová obuv** - holiny, obuv do vody; **podešve** (kecky)

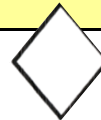
• **druhy pryží:**

Vibram -

Mechovka -

Surovka -

lehká pěnová pryž -

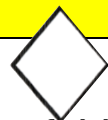


3) Plasty - PVC, PE, PP, PUR, PUR pěna, PAD

• **použití** - celoplastová obuv, podešve, obuvnické díly (podpatky, patníky, klenky ...), podšívky

• **nevýhoda** - špatné hygienické vlastnosti

• **koženka** - tvořena **textilním podkladem + vrstvou plastu**, levná - nízká cena, různý vzhled, snadná údržba



- **poromery** = **plastové usně**, vzhledem se podobají přírodní usni
- vlastnosti poromerů -
- Poromerová obuv **se nevytahuje**, proto musí odpovídat velikosti nohy!

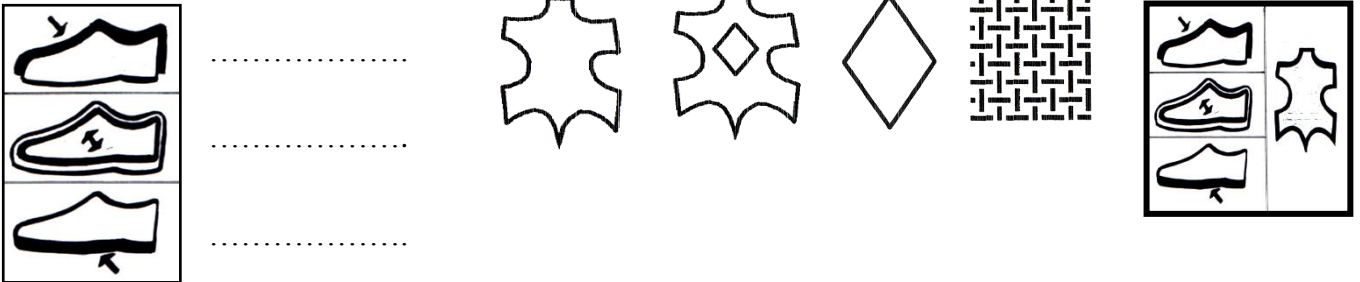
4) Textil

- užití na svršky, podšívky, oteplovací vložky, ztužovací dílce
- **vlastnosti** : lehký, měkký, hřejivý
- **druhy textilu**:
samet, manžestr, atlas, brokát - domácí obuv, společenská obuv
panama, rips - letní obuv
melton - zimní obuv, bačkory
flanel, plyš - podšívky a zateplovací vložky



Značení obuvi

Dle zákona o ochraně spotřebitele a vyhlášky EU se obuv označuje **piktogramy**, které určují **materiál použitý na jednotlivé části obuvi**.



Zdravotní požadavky na obuv

Obuv pro celodenní nošení musí splňovat tato základní zdravotní hlediska:

- dostatečný **prostor v prstové části** - **nadměrek 12 mm**, dostatečně prostorná špička boty
význam -
- dostatečná **ohybnost** - význam -
- **poděšev tlumící nárazy** - **antishock systém** - význam -
- **výška podpatku** - dětská .. 1,5 cm - pánská .. 2,5 cm - dámská .. 2,5 cm (minimálně)
- dostatečně **pevný a rozměrný opatek** - význam -
- **správně anatomicky tvarovaný svršek obuvi a stélka obuvi**
rovné stélky nepodepírají nožní klenbu - riziko vzniku
- **zdravotně nezávadný materiál** - jinak riziko -
- **musí odpovídat účelu použití**

Vady nohou - mohou být **vrozené nebo získané nošením nevhodné obuvi**

Příklady získaných vad -

Pomůcky pro korekci vad nohou a zlepšení hygienických vlastností obuvi

srdílka, řasy, špičky, meziprstní separátory, patičky, půlstélky, podpatěk
ortopedické vložky, vložky oteplovací, hygienické na bázi aktivního uhlí

